



Весы самообслуживания с Touch Экраном - Right-One.Sensor

Руководство пользователя

Windows 2000/XP/2003/Vista/7

**г. Санкт-Петербург
2014 год**

Данное руководство является описанием программно-аппаратного комплекса «Весы самообслуживания с touch экраном - Right-One.Sensor».

Подразумевается, что читатель имеет навыки работы на персональном компьютере в одной или нескольких операционных системах:

Windows 2000/XP/2003/Vista/7.

Все вопросы и предложения направлять по адресу:

E-SUPPORT@ACLAS.RU

Дата изменения документации 12.08.2014 года.

Оглавление

| | | |
|----|---|----|
| 1 | Общие сведения..... | 3 |
| 2 | Настройка сетевых интерфейсов управляющего компьютера (версия весовой платформы с Ethernet) | 4 |
| 3 | Настройка IP-адреса весовой платформы | 7 |
| 4 | Настройка ПО | 9 |
| 5 | Работа ПО..... | 12 |
| 6 | Импорт данных | 14 |
| 7 | Изменение базы товаров и цен в режиме «offline»..... | 16 |
| 8 | Основной алгоритм работы комплекса..... | 19 |
| 9 | Возможные ошибки | 20 |
| 10 | Обслуживание комплекса..... | 23 |
| 11 | Приложение №1..... | 24 |
| 12 | Техническая поддержка..... | 28 |

1 Общие сведения

Программно-аппаратный комплекс «Весы самообслуживания с touch экраном - Right-One.Sensor» (далее Комплекс), состоит из весовой платформы, обеспечивающей измерение веса и печать этикеток и управляющего компьютера с touch экраном, с предустановленным на нем программным обеспечением (далее ПО). ПО обеспечивает интерфейс, позволяющий покупателям самим печатать этикетки для товаров, вес которых замеряется на весовой платформе. База данных товаров (наименование товара, цена, картинка и т.д.), формат этикетки и настройки ПО импортируются из файлов выкладываемых серверным программным обеспечением в каталог обмена. Файлы обмена имеют формат XML, что позволяет в случае необходимости редактировать их вручную.

В ПО встроен механизм самообновления. Для использования этой функции необходимо включить ее в настройках ПО, задать каталог с файлами обновлений и выложить в этот каталог комплект файлов, полученных от изготовителя или интегратора комплекса.

Все значимые события протоколируются в лог-файле (задается в настройках ПО) для выявления возможных ошибок в работе пользователей и/или ПО.

В ПО встроен механизм формирования файлов-флагов в качестве реакции на определенные события. В настоящий момент возможно формирование двух файлов-флагов:

- Первый: создается при нажатии кнопки «вызов продавца» на экране выбора товаров;
- Второй: создается при обнаружении окончания этикет ленты.

Имена файлов-флагов и их местоположение задается в настройках ПО.

После запуска управляющего компьютера ПО запускается автоматически. При необходимости запуска ПО вручную, запустить программу «SelfServiceSoft», ярлык которой находится на рабочем столе Windows.

Внешний вид главного экрана:



2 Настройка сетевых интерфейсов управляющего компьютера (версия весовой платформы с Ethernet)

Данная глава используется при настройке сетевых интерфейсов управляющего компьютера, если для соединения весовой платформы с компьютером используется интерфейс Ethernet. Когда для связи используется интерфейс RS-232 создание сетевого моста не нужно.

В управляющем компьютере используются два сетевых Ethernet интерфейса. Один для подключения весовой платформы, второй для подключения комплекса к локальной сети магазина.

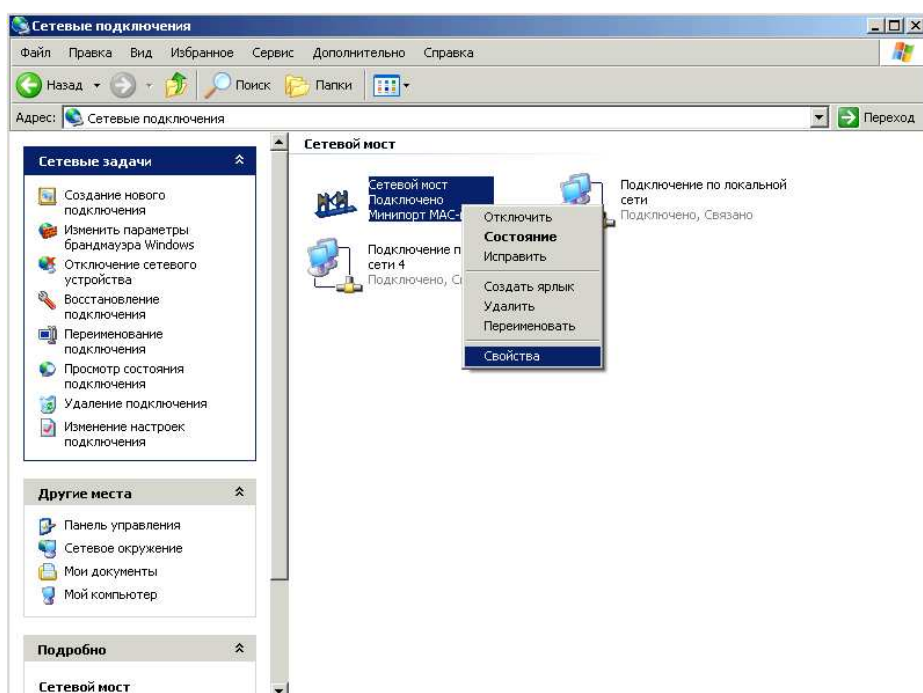
Для удобства использования оба сетевых интерфейса объединены в мост. Мост имеет один IP адрес и позволяет в случае необходимости напрямую обращаться к весовой платформе из локальной сети.

Подсоединение к локальной сети магазина осуществляется обычным сетевым кабелем (патч-кордом).

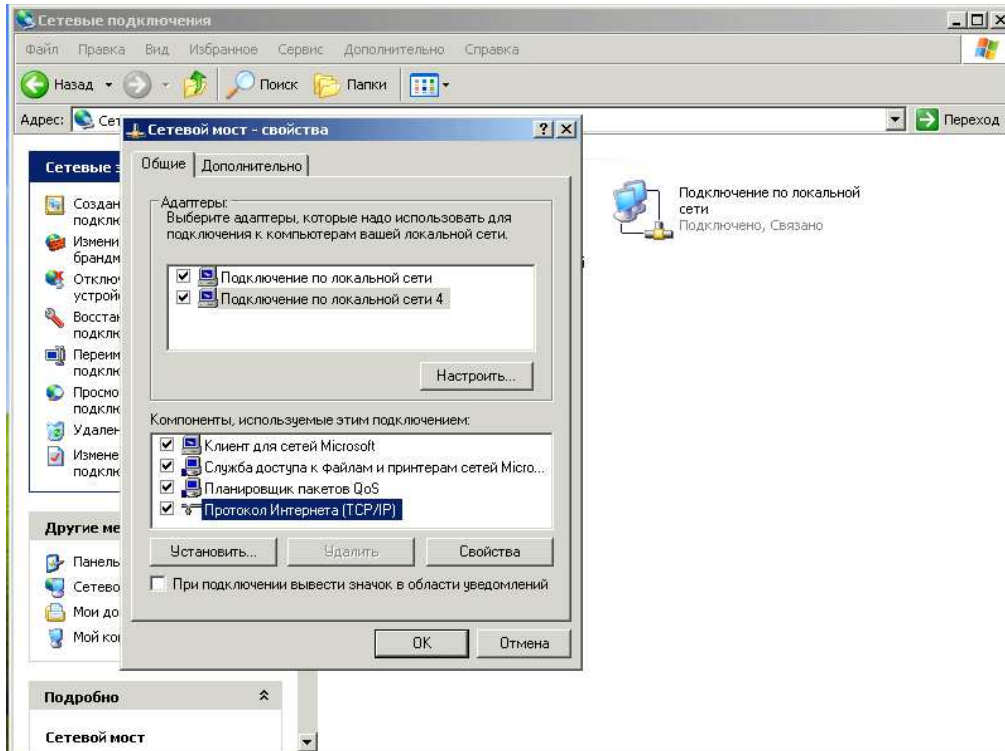
Подсоединение компьютера к весовой платформе осуществляется **crossover сетевым кабелем (патч-кордом)**, поставляемым в комплекте с комплексом.

Для изменения сетевого адреса компьютера необходимо сделать следующие действия (приведенный пример действителен для Windows XP, в других операционных системах действия проводятся по аналогии с данным примером):

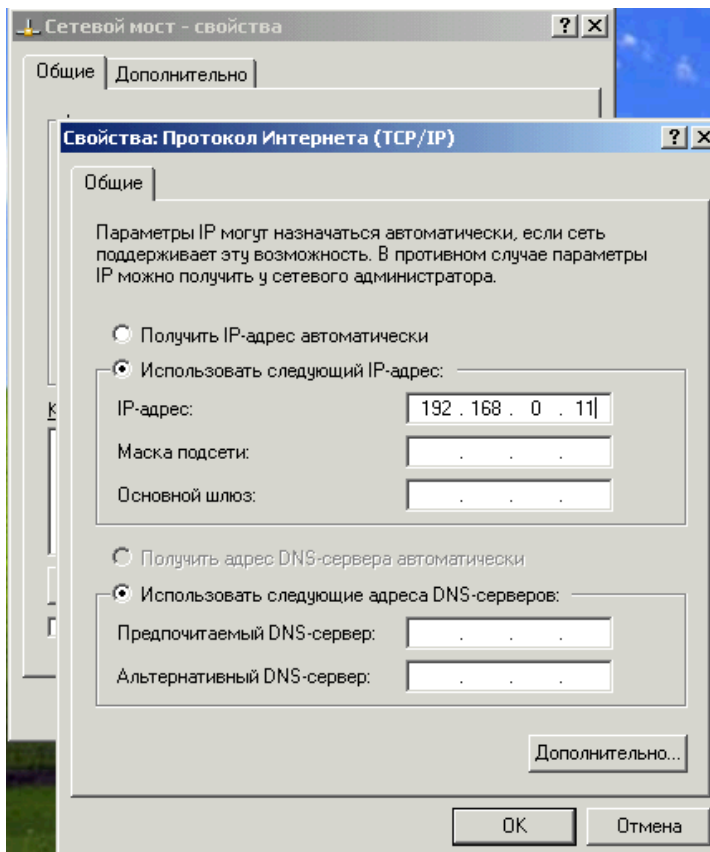
- Зайти в меню "Пуск"->"Настройка"->"Сетевые подключения"->выбрать соединение "Сетевой мост" и зайти в его свойства:



- В свойствах этого соединения выбрать «Протокол Интернета (TCP/IP)» и нажать кнопку «Свойства»:



- Задать нужный IP-адрес и другие сетевые настройки, если это необходимо (для работы комплекса достаточно только задания IP-адреса и маски подсети):



- Выйти, последовательно нажимая на кнопку «ОК» в каждом из окон.

Внимание: по умолчанию (при поставке от производителя) установлены следующие IP-адреса:

На управляющем компьютере: 192.168.0.247

На весовой платформе: 192.168.0.248

3 Настройка IP-адреса весовой платформы

Для изменения IP-адреса весовой платформы из ПО необходимо, первое: знать ее текущий IP-адрес, второе: управляющий компьютер и весовая платформа должны иметь адреса, находящиеся в одной подсети. Если IP-адрес весовой платформы неизвестен, его можно поменять, подключив к платформе дисплей и введя IP-адрес с клавиатуры весовой платформы.

Для настройки IP-адреса на весовой платформе, необходимо произвести следующие действия:

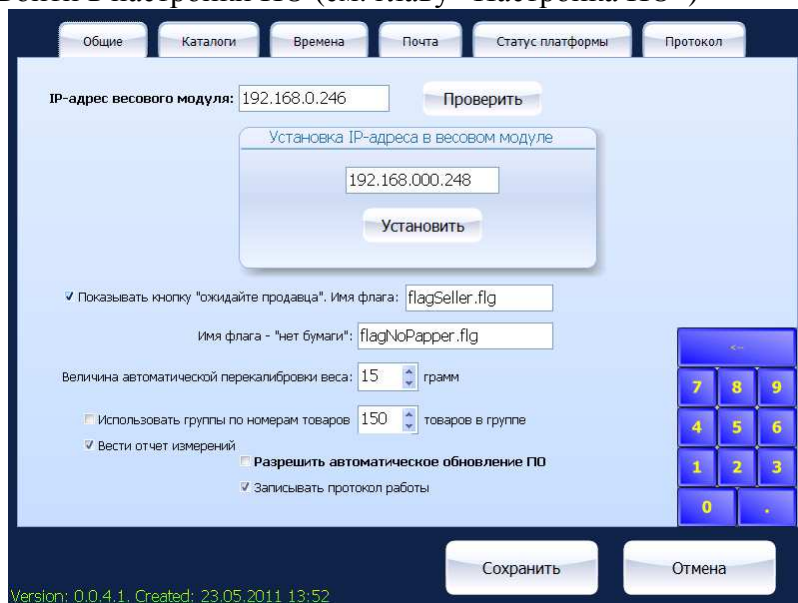
- выключить из сети;
- отключить весы от управляющего компьютера;
- подключить дисплей. Возможны два варианта дисплеев: прямоугольный и квадратный. Если подключенный дисплей не работает, попробуйте подключить дисплей другого типа.
- снять (если установлен) рекламный проспект с клавиатуры весов;
- включить весы;
- Войти в режим программирования (удерживать клавишу «ПРОГ»).

ВНИМАНИЕ! Если весы не реагируют на нажатие клавиш, необходимо разблокировать клавиатуру весов. Для этого нажать и удерживать клавишу «0» на весах до появления длинного звукового сигнала;

- С помощью клавиш «10 (<-)» и «11 (->» выбрать пункт «Пр.21 IP-адрес весов»;
- Нажать «25 (ВВОД)»;
- Ввести новый IP-адрес (ввод производится без разделения групп цифр точками). Ввод цифр осуществляется цифровыми клавишами в правой части клавиатуры;
- Нажать «25 (ВВОД)». После изменения IP адреса весовая платформа издаст длинный звуковой сигнал. Для применения нового IP-адреса необходимо выключить и опять включить весовую платформу.

Для изменения IP-адреса весовой платформы из ПО необходимо сделать следующее:

- Войти в настройки ПО (см. главу «Настройка ПО»)



- В строке «IP-адрес весового модуля» ввести текущий адрес;
- В строке «Установка IP-адреса в весовом модуле» ввести новый адрес;
- Нажать кнопку «Установить». При этом весовая платформа издаст длинный звуковой сигнал. Для применения нового IP-адреса необходимо выключить и опять включить весовую платформу.

Внимание: по умолчанию (при поставке от производителя) установлены следующие IP-адреса:

На управляющем компьютере: 192.168.0.247

На весовой платформе: 192.168.0.248

4 Настройка ПО

Для входа в настройки ПО на управляющем компьютере необходимо на главном экране нажать на



логотип «R1» и удерживать около 3-5 сек, потом отпустить.

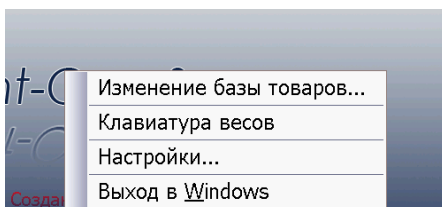
В нижней левой части экрана выводится номер и дата версии ПО, а в верхней левой части надпись «Системный режим».

Системный режим

20 Июль 2010 г. 14:13



В течении 3-х секунд нажать на «O» в слове «One» **Right-One.Sensor** - выводится системное меню.



Для входа в настройки весов, выбрать пункт «Настройки». Пункт «Клавиатура весов» служит для просмотра информации с дисплея весов и эмуляции нажатий кнопок на весах. Пункт «Выход в Windows» закрывает программу.

Информация по настройкам ПО для удобства использования разбита по нескольким закладкам. Для ввода цифр служит специальная виртуальная клавиатура. Если необходимо вводить буквы – используйте стандартную экранную клавиатуру Windows. Все настройки могут загружаться в ПО с помощью файла импорта, помещенного в каталог заданный в на вкладке «Настройки каталогов». Внимание: если выполнить ручную настройку ПО, то после импортирования настроек из файла все настройки изменятся на импортированные. Данные настроек импортируются из файла InSettings.xml или InSettings.zip (перед импортом файл разархивируется), помещенного по заданному в настройках пути. Данные базы данных товаров импортируются из файла InScale.xml или InScale.zip (перед импортом файл разархивируется), помещенного по заданному настройках пути. Имена файлов жестко запрограммированы в ПО и изменению не подлежат. Регистр букв в именах файлах игнорируется.

Закладки режима настроек:

- Закладка «Общие»:

Здесь изменяются основные настройки ПО:

- * задается текущий IP-адрес весовой платформы.

- * задается новый IP-адрес весовой платформы при необходимости его изменения.

- * отключается кнопка «вызов продавца».

- * изменяются имена создаваемых файлов-флагов при нажатии кнопки «вызов продавца» и окончании этикет-ленты.

- * устанавливается предел величины веса (в граммах), который обнуляется через заданный интервал. Это позволяет компенсировать незначительные изменения веса разгруженной весовой чаши, появляющиеся из-за загрязнения чаши, приклеенных к ней этикеток и т.д. Вес нельзя задать более 15 грамм.

- * включается/выключается автоматическое обновление ПО и ведение лог-файла.

- * включается/выключается использование выбора товаров по цифровым группам, а так же задается диапазон номеров для разбития на цифровые группы.

- * включается/выключается ведения отчета измерений веса (количество отпечатанных этикеток). Отчет записывается в каталог импорта файлов. Файл называется в соответствии с номером весовой платформы и имеет расширение “csv”.

- Закладка «Каталоги»:

Здесь задаются пути к папкам обмена (для автоматического обновления программы и базы данных, файлам-флагам и протоколу работы).

- Закладка «Времена».

Здесь задаются все временные задержки, необходимые для работы ПО.

- Закладка «Почта»:

Здесь отображаются настройки, связанные с передачей по электронной почте лог-файла ПО и отчета о наличии свободного места на диске. Эта передача осуществляется после завершения импорта базы данных. Лог-файл передается в заархивированном виде во вложении к письму (используется бесплатный архиватор 7-zip). Свободное место на диске (на котором установлено ПО) передается в теле письма. В настройках задается адрес и порт почтового сервера, от кого и кому посылается письмо, а так же при необходимости – режим авторизации на почтовом сервере при отправке письма. Кнопка «Тестовая передача» служит для пробной отправки письма по настроенным параметрам, при «Тестовой передаче» лог-файл не удаляется вне зависимости от настроек.

- Закладка «Состояние весовой платформы»:

Здесь можно посмотреть информацию с дисплея весовой платформы и выполнить некоторые действия с ней:

* «С» - сброс информации о текущей ошибке или сброс текущего товара.

* «Заправка бумаги» - выполнить начальное позиционирование этикетки после заправки.

* «>0<» - обнуление текущего веса.

* «Полная прогрузка» - выполнить загрузку всей базы данных в весы.

- Закладка «Протокол»:

Здесь можно посмотреть протокол (лог-файл) работы ПО (ошибки, важные события и т.д.). Если ведение лог-файла отключено, окно с данными будет пустым.

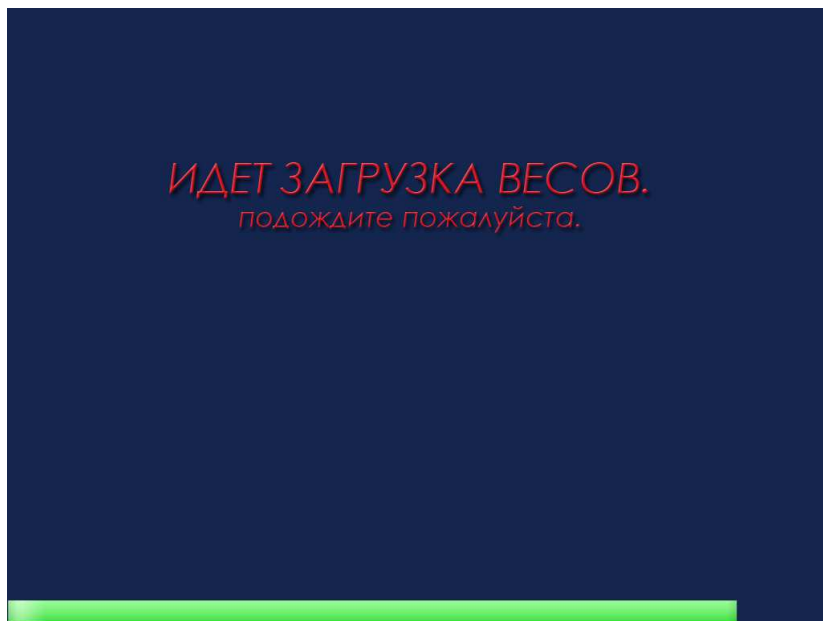
Для сохранения измененных настроек нажать клавишу «Сохранить», для выхода без сохранения – «Отмена».

Если в течение 5 минут не выполняется каких либо действий – ПО переходит на главный рабочий экран (выбор групп товаров), все внесенные изменения настроек не сохраняются.

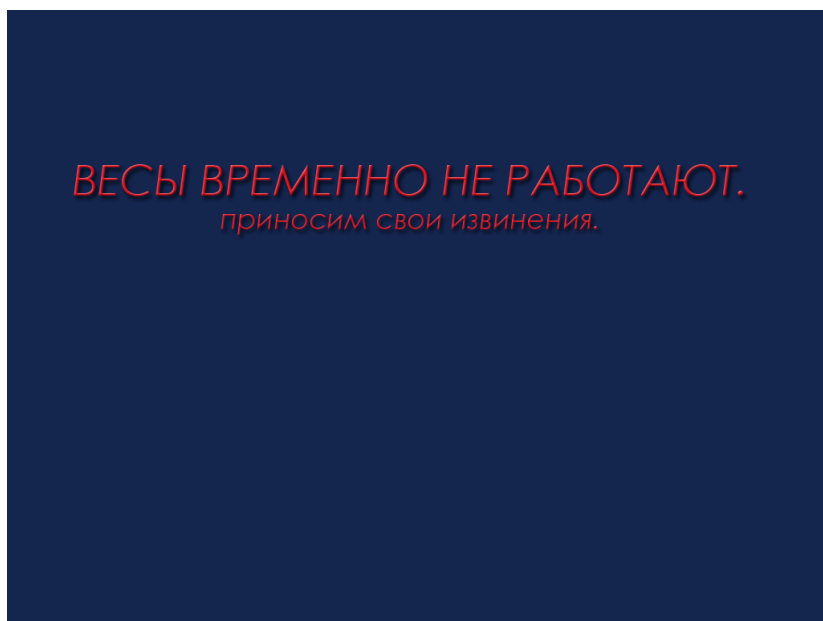
5 Работа ПО

Каждый раз во время запуска ПО выполняет загрузку данных на весовую платформу (при наличии данных в локальной базе ПО). Так же передаются настройки весовой платформы (жестко заданные в ПО) и шаблоны этикеток. Локальная база хранится в файле «AclasDB.xml».

На экран выводится соответствующее сообщение:



Если локальная база пуста (или файл отсутствует), но на экран выдается сообщение об ошибке и ПО ожидает появления файла-импорта с данными о товарах.



В дальнейшем, после обнаружения файла-импорта с данными о товарах, ПО блокирует работу весового комплекса и выполняет импорт данных с последующей их передачей на весовую платформу.

Импорт данных производится, только если ПО находится в главном рабочем экране (происходит отображение групп товаров).

Рекламная информация выводится на экран через заданный промежуток времени, при этом ПО должно находиться в главном экране.

Автоматическое обновление ПО срабатывает (если включено в настройках) при условии, что в заданном каталоге появляется пакет с ПО более новой версии, чем текущая версия. Обновление так же работает только из главного экрана и если на весах не проводились никакие операции в течении интервала, заданного в настройках. ПО обновляет файлы и выполняет перезагрузку ПО.

6 Импорт данных

Данные в ПО импортируются из файлов в формате XML. Местоположение и интервал проверки наличия файлов импорта задается в настройках ПО.

Имена файлов:

- InSettings.xml или InSettings.zip - содержит настройки ПО;
- InScale.xml или InScale.zip - содержит данные о товарах и шаблоны этикеток.

Если импортируется ZIP-файл, то перед импортом он разархивируется во временную директорию и после импорта автоматически удаляется.

После обнаружения файла, ПО блокирует работу комплекса до момента окончания обработки файла (в это время невозможно взвешивание товара и печать этикеток).

Файл с данными о товарах обязательно должен содержать как минимум одну группу товаров и один товар, иначе возникает ошибка, и комплекс блокирует свою работу до получения правильных данных.

В качестве картинок для товаров используется “.bmp”-формат файлов.

Размер отображаем картинок товаров: 159 * 96 пикселей.

Существует несколько вариантов импорта картинок товаров в базу данных ПО:

1. В файл с данными о товарах присутствует картинка в поле «Picture» в кодировке Base64.
2. В файле с данными о товарах присутствует имя файла-картинки в поле «PictureFileName». Файл должен находиться в каталоге импорта. Если указанный в поле «PictureFileName» файл не найден, производится попытка найти файл «unknownpic.bmp» и загрузить картинку из него.
3. Если поля «Picture» и «PictureFileName» отсутствуют то производится поиск файл с расширением «.bmp» и именем, равным номеру товара (например: для товара №126, имя файла будет “126.bmp”), если файл найден - производится загрузка картинки товара из него.
4. Если все вышеуказанные варианты не позволяют загрузить картинку товара, то производится попытка найти файл «nopicture.bmp» и загрузить картинку из него.

Если картинка товара не найдена ни одним из вариантов – данные об этом товаре игнорируются и товар не попадает в базу данных ПО.

Перед сохранением импортированных данных о товарах в локальную базу товаров (содержится в файле «AclasDB.xml»), ПО сохраняет старую локальную базу в файле «AclasDB.bak».

После успешной обработки файлы удаляются, и создается файл, содержащий отчет об обработке файла с данными. Имя файла ответа: AnswerLoading.xml. Если файл ответа уже существует, то информация в него добавляется без стирания предыдущих отчетов.

Примеры файлов приведены в Приложение №1

.

7 Изменение базы товаров и цен в режиме «offline»

Возможность редактирования базы товаров добавлена в ПО начиная с версии 0.0.4.0.

Для входа в редактор базы товаров на управляющем компьютере необходимо на главном экране



нажать на логотип «R1» и удерживать около 3-5 сек, потом отпустить.

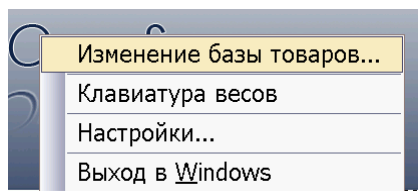
В нижней левой части экрана выводится номер и дата версии ПО, а в верхней левой части надпись «Системный режим».

Системный режим

20 Июль 2010 г. 14:13













В течении 3-х секунд нажать на «О» в слове «One» **Right-One.Sensor** - выводится системное меню.




Для входа выбрать пункт «Изменение базы товаров».

Основной экран редактора базы товаров:

| № | Наименование | Наименование для | Цена | Код | Группа | Акционный | Картинк |
|----|--------------------|---------------------|--------|-------|--------|-------------------------------------|---|
| 8 | Апельсины | Апельсины | 44,90 | 1353 | Фрукты | <input checked="" type="checkbox"/> |  |
| 12 | Бананы | Бананы, Эквадор | 39,90 | 1347 | Фрукты | <input checked="" type="checkbox"/> |  |
| 16 | Виноград | Виноград Белый, | 94,50 | 2314 | Фрукты | <input type="checkbox"/> |  |
| 18 | Виноград Красный | Виноград Красный | 88,90 | 2313 | Фрукты | <input type="checkbox"/> |  |
| 21 | Гранат | Гранат - 1кг | 172,80 | 5993 | Фрукты | <input type="checkbox"/> |  |
| 22 | Грейпфрут свежий | Грейпфрут свежий | 54,90 | 1348 | Фрукты | <input type="checkbox"/> |  |
| 23 | Грейпфрут для сока | Грейпфрут фас. для | 66,10 | 40319 | Фрукты | <input type="checkbox"/> |  |
| 25 | Груша Анж/Вил/Пак | Груша | 49,90 | 1844 | Фрукты | <input type="checkbox"/> |  |
| 27 | Груша Китайская | Груша Китайская 1кг | 39,90 | 1842 | Фрукты | <input type="checkbox"/> |  |
| 28 | Груша Конференц | Груша Конференц 1кг | 59,90 | 4357 | Фрукты | <input type="checkbox"/> |  |
| 29 | Груша Красная | Груша Красная 1кг | 72,90 | 27793 | Фрукты | <input type="checkbox"/> |  |

Добавить товар Удалить товар Загрузить картинку Сохранить Отмена



Редактор содержит несколько основных зон:

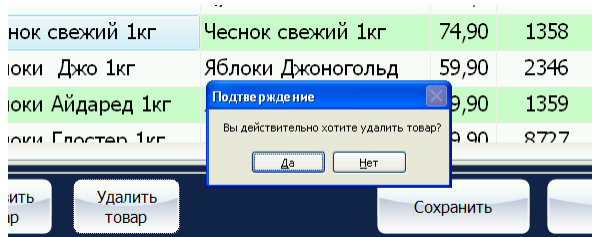
- Список товаров и групп;
- Управляющие кнопки;
- Виртуальная клавиатура.

Для изменения цены, названия и других параметров товара: выберите товар в списке, выделите необходимый параметр товара и наберите новое значение с помощью виртуальной клавиатуры.

Для изменения картинки товара, выделите необходимый товар и нажмите кнопку «Загрузить картинку».

Для добавления нового товара: нажмите кнопку «Добавить товар» и заполните параметры товара.

Для удаления товара: нажмите кнопку «Удалить товар».



The screenshot shows a list of goods on a weighing scale interface. A confirmation dialog box is overlaid on the list, asking for confirmation to delete a selected item. The dialog box has a title 'Подтверждение' and a question 'Вы действительно хотите удалить товар?'. It contains two buttons: 'Да' (Yes) and 'Нет' (No). The background list shows items like 'Чеснок свежий 1кг', 'Яблоки Джоногольд', and 'Яблоки Айдаред 1кг' with their respective prices and weights.

| Товар | Цена | Вес |
|---------------------|-------|------|
| Чеснок свежий 1кг | 74,90 | 1358 |
| Яблоки Джоногольд | 59,90 | 2346 |
| Яблоки Айдаред 1кг | 9,90 | 1359 |
| Яблоки Глоустар 1кг | 9,90 | 8777 |

Для изменения групп товаров необходимо выбрать в верхней части списка товаров закладку групп. Редактирование групп товаров производится аналогично редактированию товаров. Невозможно удалить группу товаров, если в ней присутствует хотя бы один товар.

После внесения всех необходимых изменений нажмите кнопку «Сохранить». Вся информация сохраняется в базе товаров и происходит перезагрузка весовой платформы новыми данными.

Если информацию не нужно сохранять – нажмите кнопку «Отмена».

8 Основной алгоритм работы комплекса

- Положить товар на чашу весовой платформы. Если в этот момент на экране весов показывается реклама, она отключается и ПО переходит в главный экран – экран выбора групп товаров.
- Нажатием на нужную кнопку на экране управляющего компьютера выбрать товарную группу.
- Нажатием на нужную кнопку на экране управляющего компьютера выбрать необходимый товар. Если на показываемом экране товара нет, перейти на следующий или предыдущий экран с помощью кнопок «Предыдущая страница» и «Следующая страница». Если товар не найден, возможно, выбрана неправильная товарная группа. Нажатием на кнопку «На главную страницу» перейти на экран выбора товарных групп и выбрать другую товарную группу.
Если в течение заданного в настройках периода времени не происходило изменений веса и не нажимались никакие кнопки – весы переходят в режим выбора товарных групп.
- Для вызова продавца необходимо нажать кнопку «вызов продавца». При этом будет сформирован файл-флаг с заданным в настройках именем по заданному местоположению. Серверное программное обеспечение при обнаружении файла-флага проигрывает запрограммированное сообщение по системе оповещения магазина.
- После выбора товара происходит печать этикетки.
- Снять отпечатанную этикетку с принтера (с правой стороны весовой платформы) и наклеить на товар. При наклейке этикетки выбирайте видное и желательно ровное место на товаре. Если этикетка будет сильно деформирована, она может не прочитаться сканером на кассовом контроле.

9 Возможные ошибки

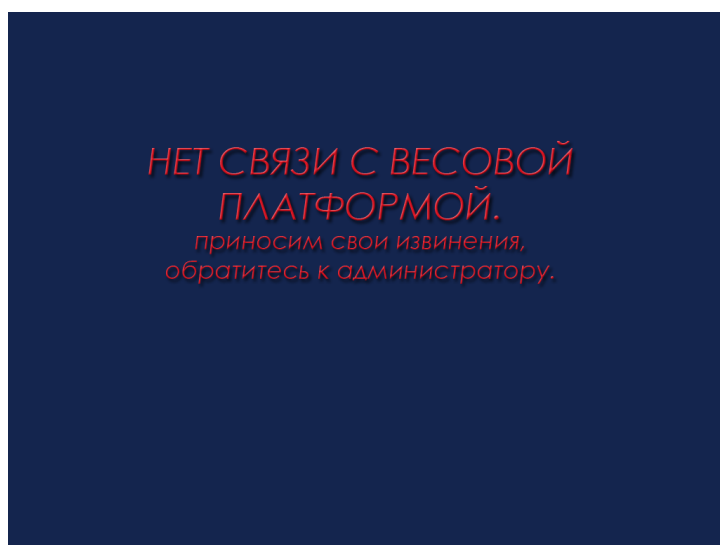
Возможны 2 варианта вывода сообщений об ошибках:

- 1 вариант: не критичные ошибки во время выбора товара. Ошибки отображаются в строке с наименованием товара.



Возможны следующие варианты ошибок:

- «**Положите товар на весы**» - возникает при попытке напечатать этикетку без товара на весовой платформе. Положить товар на весовую платформу и нажать клавишу с выбранным товаром.
 - «**Положите новый товар**» - возникает при попытке печати этикетки для того же товара, без изменения веса на весовой платформе.
 - «**Нет такого товара**», «**Не задана цена товара**», «**Ошибка тары товара**» - возникают в случае ошибок в базе данных товаров. Необходимо выполнить загрузку базы данных товаров в ПО.
 - «**Перегрузка весов**» - вес на платформе превышает максимальный (15 кг.). Необходимо разгрузить весовую платформу.
- 2 вариант: ошибки, требующие вмешательства пользователя. Вывод этих ошибок осуществляется на отдельных экранах.



Возможны следующие варианты ошибок:

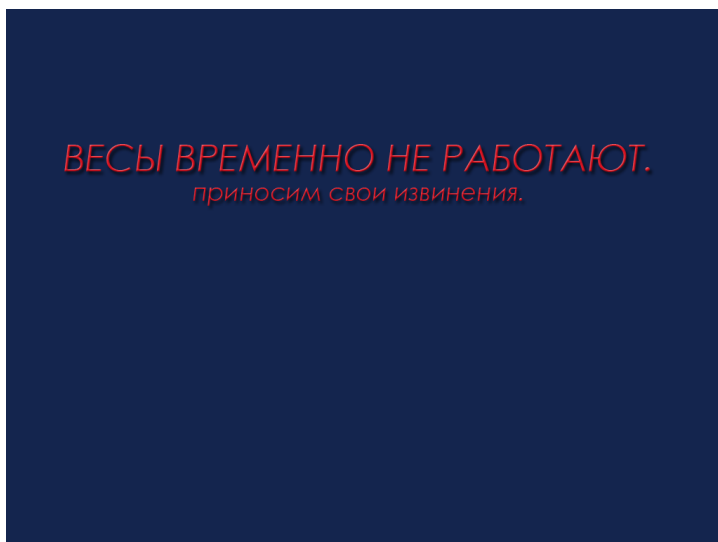
- «Снимите этикетку» - попытка повторной печати этикетки, без удаления с принтера предыдущей. Необходимо снять отпечатанную этикетку и нажать на необходимый товар.
- «Закончилась лента» - в принтере весовой платформы закончились этикетки. Необходимо заправить новый рулон этикеток и выбрать товар заново.
- «Нет связи с весовой платформой» - ошибка связи между управляющим компьютером и весовой платформой. Ошибка возникает, если связи нет при попытке печати этикетки. Проверьте сетевой кабель, соединяющий компьютер и платформу, проверьте питание весовой платформы, проверьте правильность задания IP-адреса весовой платформы и управляющего компьютера (они должны обязательно находиться в одной подсети). В случаях, когда связь теряется в момент нахождения программы в главном экране (экран выбора групп товаров), на экран выводится следующее сообщение:



При восстановлении связи – сообщение удаляется с экрана автоматически.

- «Весы не работают» - ошибка базы товаров или ошибка импорта данных о товарах. Ошибка возникает, если не обнаружен или содержит ошибочные данные файл локальной базы товаров (файл «AclasDB.xml»). Так же неправильные данные могли быть импортированы из файлов-импорта. Для продолжения работы необходимо выложить в каталог, заданный в настройках, файл-импорт с корректными данными или заменить файл локальной базы (после замены локальной базы необходимо перезапустить ПО). Для уточнения причины возникновения ошибки необходимо просмотреть отчет об импорте данных, находящийся в файле «AnswerLoading.xml». Так же все ошибки записываются в основной лог-файл ПО «AclasService.log». Местоположения лог файлов

задаётся в настройках программы.



10 Обслуживание комплекса

Комплекс требует периодического обслуживания. В обслуживание входят следующие процедуры:

- Чистка печатающего механизма. Сам механизм очищается от пыли и грязи кисточкой и пылесосом. Печатающая головка очищается специальным чистящим инструментом, находящимся в отделении под металлическим поддоном на весовой платформе. Желательно производить очистку печатающей головки после каждой замены рулона с этикет-лентой. В случаях несвоевременной очистки печатающей головки возможен ее преждевременный выход из строя. Механизм принтера очищается по мере надобности (определяется визуально).
- Чистка экрана управляющего компьютера. Чистка производится специальными чистящими салфетками для экранов жидкокристаллических мониторов (приобретается отдельно). Частота очистки экрана определяется визуально. В случаях несвоевременной очистки touch экрана возможно отсутствие реакции ПО на нажатие на кнопок на экране.

Внимание: не допускайте приклеивания этикетки на touch экран, т.к. при этом возможно механическое повреждение touch экрана, вследствие чего touch экран перестает реагировать на нажатия или реакция на нажатия ухудшается.

- Чистка корпуса и чаши весовой платформы. Чистка производится мягкой влажной тряпкой.
- При включенном лог-файле, необходимо периодически отслеживать свободное место на диске управляющего компьютера. При недостатке месте, стирайте лог-файл и временные файлы, образующиеся при работе Windows в ее временных каталогах.

11 Приложение №1

Пример файла-ответа:

| | |
|---|---|
| <code><DateTime>21.04.2010 15:58:58</DateTime></code> | - дата/время обработки |
| <code><Result>True</Result></code> | - результат обработки, true - файл обработан успешно false - возникли ошибки при обработке; |
| <code><SentNo>1</SentNo></code> | - номер передачи, берется из файла импорта; |
| <code><IdScale></IdScale></code> | - заводской номер весовой платформы; |
| <code><Log></code> | - ветка, содержащая подробный отчет от обработке. Если производилась обработка нескольких файлов или файл ответа не удался – в этой ветке сохраняются отчеты обо всех обработках, произведенных с момента создания файла. |

Пример отчета, содержащегося в ветке “Log” после импорта файла с данными о товарах:

```

<LogData>
  Внутр. № отчета      № передачи  № вес. платформы  Версия ПО      Дата/время обработки
  <Events_1260807422 SentNo="1" ScaleSN="23005589" SSSVer="0.0.0.22" SSSDate="14.12.2009 16:16:00">
    <Event>
      Дата/время проведения операции
      <Date>14.12.2009 16:16:56</Date>
      Проводимая операция или ее результат
      <Message>Полная очистка базы.</Message>
    </Event>
    ..... Еще события, возникшие при импорте файлов.
  </Events_1260807422>

```

Пример файла-импорта с данными о товарах:

```

<?xml version="1.0"?>
Основная ветка XML документа.
<Body>
  Дата/время создания файла-импорта.
  <DateUnLoad>2010-03-31T11:52:06</DateUnLoad>
  true – очищать данные в весовой платформе перед загрузкой, false – не очищать (если параметр не задан – данные очищаются).
  <ClearDataInScale>true</ClearDataInScale>
  Номер передачи
  <SentNo>1</SentNo>
  Ветка с данными шаблонов этикеток, если передаются только данные шаблонов (без товаров), необходимо установить параметр ClearDataInScale в значение false.
  <Labels>
    Ветка с шаблоном этикетки.
    <Row>
      Номер шаблона.
      <Label>6</Label>
      Данные шаблона. Данные закодированы в BASE64 кодировке.
      <FileLabel>BsABQAH/DAD.....</FileLabel>
    </Row>
    ..... Еще данные о шаблонах этикеток. Максимум возможно 8 шаблонов.
  </Labels>
  Ветка с данными групп товаров.

```

`<NomGroup>`

Ветка с описанием группы товаров.

`<Row>`

Название группы товаров

`<Name>Овощи</Name>`

Номер группы товаров.

`<Code>2</Code>`

`</Row>`

..... Еще данные о группах. Максимум возможно 6 групп товаров.

`</NomGroup>`

Ветка с данными товаров.

`<Produce>`

Ветка с данными товара.

`<Row>`

Название товара, печатаемое на этикетке.

`<NameFull>Цуккини кабачки</NameFull>`

Название товара, отображаемое на экране.

`<Name>Цуккини кабачки. Испания</Name>`

Цена товара.

`<Price>199,9</Price>`

Номер товара, отображаемый на экране.

`<Number>199</Number>`

Номер группы товаров.

`<CodeNomGroup>2</CodeNomGroup>`

Номер товара, используемый для вызова товара в весовой платформе.

`<Code>09899</Code>`

Срок годности.

`<ShlefTime>3</ShlefTime>`

Данные картинки товара, отображаемой на экране выбора товаров. Данные закодированы в BASE64 кодировке. Формат – BMP. Размер картинки – 159 x 96 пикселей.

`<Picture>Qk0AgwAAAAA.....</Picture>`

Имя-файла картинки. Без расширения, но файл должен быть с расширением “.bmp”. Имя может содержать часть пути, начиная от каталога импорта.

`<PictureFileName>кабачки</PictureFileName >`

Отдел товара. Используется как префикс штрих-кода.

`<Dep>23</Dep>`

Тара товара (не реализовано в текущей версии).

`<Tare>0</Tare>`

Номер шаблона этикетки.

`<Label>6</Label>`

Тип штрихкода.

`<BarCodeType>7</BarCodeType>`

Тип товара.

`<Unit>4</Unit>`

Акционный товар (на товаре появляется картинка, обозначающая скидку).

`<ActionPLU>>true</ActionPLU>`

Дата производства. Формат даты/времени используется из региональных установок системы, например для Россия стандартный формат «ДД.ММ.ГГГГ ЧЧ:ММ». При печати времени используется только час, минуты и секунды не используются и всегда равны 0.

`< ProductionDate>12.08.2014 12:00</ ProductionDate>`

Процент содержания «ледяной глазури», от 0,1% до 99,9%.

`<IcePercent>10,1</IcePercent>`

Строки сообщений, где X - номер строки от 1 до 16 .

`<Message_LineX>текст сообщения строка X</Message_LineX>`

```

    </Row>
    .....Еще данные о товарах.
  </Produce>
</Body>

```

Пример файла-импорта с настройками ПО:

```
<?xml version="1.0"?>
```

Основная ветка XML документа.

```

<Body>
  Дата/время создания файла-импорта.
  <DateUnLoad>2010-03-31T11:52:03</DateUnLoad>
  Номер передачи.
  <SentNo>1</SentNo>
  Порядок сортировки товаров. 0 – по названию товара, 1 – по коду товара.
  < PLUSortMode>0</ PLUSortMode>
  Каталог для размещения файлов импорта с данными от товарах.
  <CatalogForImport>.\Import</CatalogForImport>
  Интервал импорта файлов с данными от товарах.
  <TimeWaitingCatalogForImport>130</TimeWaitingCatalogForImport>
  Интервал импорта файлов с настройками ПО.
  <CatalogForSettingsImport>.\Import</CatalogForSettingsImport>
  Интервал импорта файлов с данными от товарах.
  <TimeWaitingSettings>30</TimeWaitingSettings>
  Каталог для размещения файлов флагов.
  <CatalogForExportSeller>.\Import</ CatalogForExportSeller >
  Время до показа сообщения о вызове продавца.
  <TimeWaitingPictureSeller>10</TimeWaitingPictureSeller>
  Время до возврата в главный экран при незагруженной весовой платформе.
  <TimeReturnWithWeight>30</TimeReturnWithWeight>
  Время до возврата в главный экран с назагруженной весовой платформой.
  <TimeReturnWithoutWeight>30</TimeReturnWithoutWeight>
  Время до показа рекламных картинок.
  <TimeWaitingSleep>40</TimeWaitingSleep>
  Интервал переключения рекламных картинок.
  <TimeWaitingChange>5</TimeWaitingChange>
  Имя файла-флага «Вызов продавца».
  <FlagWaitingSeller>flagWaitingSeller.flg</FlagWaitingSeller>
  Имя файла-флага «Закончились этикетки».
  <NoPaper>flagWaitingSeller.flg</NoPaper>
  Интервал обнуления веса.
  <RecalibrateWeightInterval>15</RecalibrateWeightInterval>
  Предел величины веса (в граммах), который обнуляется через заданный интервал.
  <RecalibrateWeightValue>7</RecalibrateWeightValue>
  Разрешить автоматическое обновление ПО.
  <EnableAutoUpdate>true</EnableAutoUpdate>
  Интервал проверки обновлений ПО (в минутах).
  <TimeUpdateCheck>3</TimeUpdateCheck>
  Каталог с файлами обновления ПО.
  <CatalogForSoftUpdate>.\Updates</CatalogForSoftUpdate>
  Разрешить веси протокол работы (лог-файл).
  <EnableLog>true</EnableLog>
  Каталог для размещения лог-файлов.
  <CatalogForLog>.\Log</CatalogForLog>
  IP адрес весовой платформы.
  <IPAddressScale>192.168.0.248</ IPAddressScale>
  Параметры передачи отчетов по электронной почте.

```

```
<AutoSendLogOnMail>true</ AutoSendLogOnMail>
<AutoDelLogOnSend>true</ AutoDelLogOnSend>
<SMTPHost>192.168.0.1</ SMTPHost>
<SMTPPort>25</ SMTPPort>
<SMTPFrom>pcscale@aclas.ru</ SMTPFrom>
<SMTPTo>admin@aclas.ru</ SMTPTo>
<SMTPAuth>false</ SMTPAuth>
<SMTPUsername>user</ SMTPUsername>
<SMTPPassword></ SMTPPassword>
Параметры группы для товаров у которых не задан группа.
<UnknownGroupNo>9999</UnknownGroupNo>
<UnknownGroupName>Разное</UnknownGroupName>
```

Ветка с данными рекламных картинок.

```
<Pictures>
  Данные рекламной картинки (отображается во весь экран). Данные закодированы в BASE64 кодировке.
  <FilePicture>Qk04+RUAA..... </FilePicture>
  ..... Еще данные с рекламными картинками.
</Pictures>
```

```
</Body>
```

12 Техническая поддержка

Пользователи, приобретшие программно-аппаратный комплекс, имеют право на техническую поддержку специалистов «СКАТ Электроникс».

Для получения технической поддержки можно обращаться:

по телефону: +7 (499) 270-0727

в сети интернет: <http://www.skel.ru/> или <http://www.aclas.ru/>

В случае обнаружения ошибок или недостатков, просьба сообщать о них техническим специалистам «СКАТ Электроникс».